

**Тренировочная работа в формате ЕГЭ
по ОБЩЕСТВОЗНАНИЮ**

11 КЛАСС

Дата: ____ ____ 20__ г.

Вариант №: ____

Выполнена: ФИО _____

Инструкция по выполнению работы

Тренировочная работа состоит из двух частей, включающих в себя 25 заданий. Часть 1 содержит 16 заданий с кратким ответом. Часть 2 содержит 9 заданий с развернутым ответом.

На выполнение тренировочной работы по обществознанию отводится 3 часа 30 минут (210 минут).

Ответом к заданиям части 1 (1–16) является последовательность цифр. Свой ответ запишите в поле ответа в тексте работы.

Задания части 2 (17–25) требуют полного ответа (дать объяснение, описание или обоснование; высказать и аргументировать собственное мнение). Укажите на чистом листе номер задания и запишите его полное решение.

Все ответы записывайте яркими чёрными чернилами. Допускается использование гелевой или капиллярной ручек.

При выполнении заданий можно пользоваться черновиком.

Записи в черновике не учитываются при оценивании работы.

Баллы, полученные Вами за выполненные задания, суммируются. Постарайтесь выполнить как можно больше заданий и набрать наибольшее количество баллов.

Вариант сгенерирован единой системой универсального образования на esuo.ru и соответствует последним изменениям ЕГЭ на **текущий учебный год**.

Желаем успеха!

Часть 1

Ответом к заданиям 1–16 является последовательность цифр. Запишите ответы в поля ответов в тексте работы.

1

Ниже приведён перечень функций. Все они, за исключением двух, относятся к функциям культуры.

1) познавательная; 2) оценочная; 3) нормативная; 4) трудовая; 5) интеллектуальная;
6) коммуникативная.

Найдите два понятия, «выпадающие» из общего ряда, и запишите в таблицу цифры, под которыми они указаны.

Ответ:

--	--

2

Выберите верные суждения о научном познании и запишите цифры, под которыми они указаны.

- 1) Результатом научного познания является знание, соответствующее нравственным идеалам.
- 2) В научном познании используются экспериментальные методы.
- 3) Научное познание – это конкретно-образное отражение реального мира.
- 4) Научное познание обогащает социальный опыт человечества.
- 5) Научное познание осуществляется на эмпирическом и теоретическом уровнях.

Ответ: _____.

3

Установите соответствие между примерами и видами потребностей: к каждой позиции, данной в первом столбце, подберите соответствующую позицию из второго столбца.

ПРИМЕР ПОТРЕБНОСТИ

- А) в дыхании
 Б) в труде
 В) в поддержке со стороны близких
 Г) в сне
 Д) в самовыражении

ВИД ПОТРЕБНОСТИ

- 1) физиологическая
 2) социальная
 3) идеальная

Запишите в таблицу выбранные цифры под соответствующими буквами.

Ответ:

А	Б	В	Г	Д

4

В начале XXI в. в системе образования Российской Федерации произошли изменения. Найдите в перечне характеристики системы образования Российской Федерации и запишите цифры, под которыми они указаны.

- 1) Образование в государственных и муниципальных образовательных организациях имеет светский характер.
- 2) К уровням высшего образования относятся только бакалавриат и магистратура.
- 3) Каждому гарантируется общедоступность и бесплатность высшего образования.
- 4) В структуру высшего образования входят профессиональное и дополнительное образование.
- 5) Обеспечивается равный доступ к образованию для всех обучающихся.
- 6) К уровням общего образования относятся дошкольное, начальное, основное и среднее.

Ответ: _____.

5

Выберите в приведённом списке верные суждения о факторах производства и запишите цифры, под которыми они указаны.

- 1) Рабочая сила представлена всем трудоспособным населением страны.
- 2) Земля как фактор производства отражает влияние природных условий на производственные процессы, использование в производстве природных источников сырья и энергии, полезных ископаемых, земельных и водных ресурсов, воздушного бассейна, природной флоры и фауны.
- 3) Материальный капитал воплощён в зданиях, оборудовании, сырье и иных производственных фондах, которые прямо или косвенно способствуют осуществлению процесса производства.
- 4) Факторы производства – это основные компоненты, используемые в процессе производства продукции, работ, услуг.
- 5) В результате труда происходит формирование дохода персонала – ренты.

Ответ: _____.

6

Установите соответствие между примерами и видами налогов: к каждой позиции, данной в первом столбце, подберите соответствующую позицию из второго столбца.

ПРИМЕР НАЛОГА

- А) имущественный налог
- Б) транспортный налог
- В) налог на добавленную стоимость
- Г) акцизный сбор
- Д) налог на добычу полезных ископаемых

ВИД НАЛОГА

- 1) прямые налоги
- 2) косвенные налоги

Запишите в таблицу выбранные цифры под соответствующими буквами.

Ответ:

А	Б	В	Г	Д

7

Правительство страны проводит реформирование экономики, переводя её на рыночные рельсы. Выберите из приведённого ниже списка меры, применяемые правительством. Запишите цифры, под которыми они указаны.

- 1) повышение таможенных пошлин
- 2) приватизация промышленных предприятий
- 3) форсированная индустриализация
- 4) либерализация цен
- 5) стимулирование развития малого и среднего бизнеса
- 6) введение запрета на валютные операции

Ответ: _____.

8

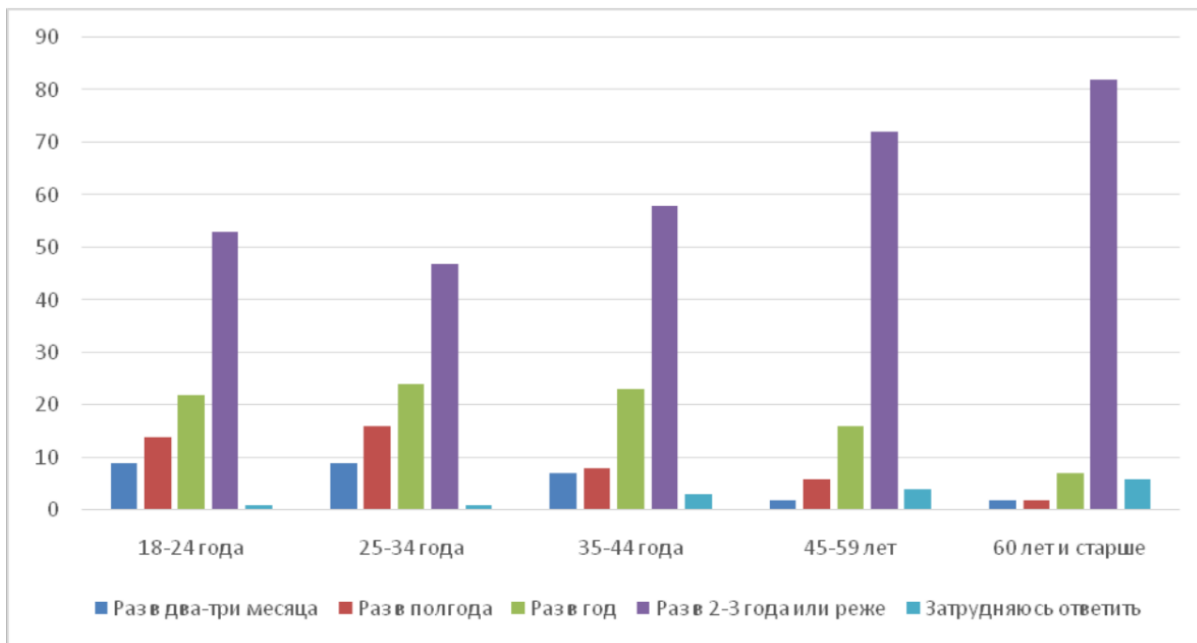
Выберите верные суждения о социальной мобильности и запишите цифры, под которыми они указаны.

- 1) По количеству участников перемещений выделяют внутр поколенную и межпоколенную социальную мобильность.
- 2) К видам социальной мобильности относят реформы и революции.
- 3) При вертикальной социальной мобильности происходит изменение социального статуса индивидов.
- 4) Перемещение программиста из одного подразделения фирмы в другое в связи с переездом в другой город служит примером горизонтальной социальной мобильности.
- 5) Особенности социальной мобильности позволяют оценить общественную структуру как открытую или закрытую.

Ответ: _____.

Всероссийский центр изучения общественного мнения (ВЦИОМ) представил результаты опроса о покупках бытовой техники и электроники. Совершеннолетние граждане отвечали на вопрос: «Как часто Вы приобретаете электронику (гаджеты, компьютеры, бытовую технику)?»

Полученные результаты (в % от числа опрошенных, нужно было дать один ответ) представлены в виде диаграммы.



Найдите в приведённом списке выводы, которые можно сделать на основе диаграммы, и запишите цифры, под которыми они указаны.

- 1) Во всех возрастных группах наибольшее число опрошенных указывает, что приобретают электронику раз в год.
- 2) Доля тех, кто указал, что приобретает электронику раз в полгода в возрасте 25–34 лет, не превышает доли лиц в возрасте 60 лет и старше, кто указал, что приобретает электронику раз в год.
- 3) Среди тех, кто указал, что приобретает электронику раз в 2–3 месяца, доля опрошенных в возрасте 25–34 года превышает долю опрошенных, в возрасте 45–59 лет.
- 4) Доля опрошенных в возрасте 18–24 лет, которые указали, что приобретают электронику раз в 2–3 года, примерно вдвое выше доли опрошенных в возрасте 25–34 года, которые указали, что приобретают электронику раз в год.
- 5) Свыше 70 % опрошенных в возрасте 45–59 лет указали, что приобретают электронику раз в 2–3 года.

Ответ: _____.

10

Выберите верные суждения о форме государства и запишите цифры, под которыми они указаны.

- 1) Форму государства представляют форма правления, территориально-государственное устройство и политический режим.
- 2) По форме территориально-государственного устройства различают унитарные и федеративные государства.
- 3) Демократический политический режим не может функционировать в монархических государствах.
- 4) При абсолютной монархии реализуется принцип разделения властей.
- 5) В республиках граждане участвуют в формировании высших органов государственной власти.

Ответ: _____.

11

В соответствии с Конституцией страна Z является демократическим федеративным государством. Какие из приведённых фактов свидетельствуют о государственном устройстве страны Z? Запишите цифры, под которыми они указаны.

- 1) существование двух уровней системы высших органов власти
- 2) выборы в органы представительной власти проводятся регулярно на альтернативной основе
- 3) за административно-территориальными образованиями государства Z закреплено право на принятие своих нормативных правовых актов учредительного характера
- 4) в Конституции закреплено разграничение предметов ведения и полномочий между органами государственной власти государства и органами власти территориальных частей
- 5) государство гарантирует равенство прав и свобод человека и гражданина независимо от расы, национальности, языка
- 6) граждане вправе определять и указывать свою национальную принадлежность

Ответ: _____.

12

Что из перечисленного ниже относится к конституционным правам гражданина РФ? Запишите цифры, под которыми они указаны.

- 1) защита Отечества
- 2) государственная охрана достоинства личности
- 3) неприкосновенность частной жизни, личную и семейную тайну
- 4) сохранение природы и окружающей среды
- 5) уплата законно установленных налогов и сборов

Ответ: _____.

13

Установите соответствие между предметами ведения и субъектами власти Российской Федерации, к которым они относятся: к каждой позиции, данной в первом столбце, подберите соответствующую позицию из второго столбца

ПРЕДМЕТ ВЕДЕНИЯ

- А) федеральная государственная собственность и управление ею
- Б) защита прав и свобод человека и гражданина
- В) принятие и изменение Конституции Российской Федерации и федеральных законов
- Г) обеспечение законности, правопорядка, общественной безопасности
- Д) деятельность в космосе

СУБЪЕКТ ВЛАСТИ РФ

- 1) федеральный центр и субъекты РФ
- 2) только федеральный центр

Запишите в таблицу выбранные цифры под соответствующими буквами.

Ответ:

А	Б	В	Г	Д

14

Выберите верные суждения об уголовной ответственности несовершеннолетних в соответствии с Уголовным кодексом Российской Федерации и запишите цифры, под которыми они указаны.

- 1) Возраст несовершеннолетнего учитывается как смягчающее обстоятельство в совокупности с другими смягчающими и отягчающими обстоятельствами.
- 2) Несовершеннолетних, совершивших преступление, могут поместить в специальное учебно-воспитательное учреждение закрытого типа.
- 3) Уголовная ответственность за совершение отдельных видов преступлений наступает по достижении 12 лет.
- 4) Несовершеннолетним, не имеющим своего заработка или стипендии, не назначается такое уголовное наказание, как штраф.
- 5) Возложение на несовершеннолетнего обязанности загладить причинённый вред и ограничение его досуга относятся к принудительным мерам воспитательного воздействия.

Ответ: _____.

15

Установите соответствие между действиями и элементами правового статуса налогоплательщика: к каждой позиции, данной в первом столбце, подберите соответствующую позицию из второго столбца.

ДЕЙСТВИЕ

ЭЛЕМЕНТ ПРАВОВОГО СТАТУСА НАЛОГОПЛАТЕЛЬЩИКА

- А) представление в налоговый орган налоговой декларации в соответствии с законодательством
- Б) невыполнение требований налоговых органов, не соответствующих Налоговому кодексу
- В) получение отсрочки или рассрочки
- Г) представление налоговым органам и их должностным лицам пояснений по исчислению и уплате налогов
- Д) ведение учёта своих доходов и расходов в соответствии с законодательством

- 1) право
- 2) обязанность

Ответ:

А	Б	В	Г	Д

16

Зоя Петровна работает нотариусом. Выберите в приведённом ниже списке действия, которые имеет право осуществлять нотариус, и запишите цифры, под которыми они указаны.

- 1) составление проектов сделок, заявлений и других документов
- 2) представление в соответствии с законом заявлений и иных документов в федеральный орган исполнительной власти
- 3) рассмотрение споров между гражданами
- 4) изготовление копий документов и выписок из них
- 5) защита граждан и их интересов в суде
- 6) сбор вещественных и иных доказательств

Ответ: _____.

Часть 2

Для записи ответов на задания этой части (17–25) используйте отдельный лист. Запишите сначала номер задания (17, 18 и т. д.), а затем – развёрнутый ответ на него. Ответы записывайте чётко и разборчиво.

Обратите внимание!

Не следует в развёрнутом ответе на любое из заданий 17–25 приводить больше позиций (признаков, характеристик, примеров, аргументов и т.д.), чем требуется в задании. Неточности и ошибки в «дополнительных» элементах ответа могут привести к снижению балла за выполнение задания.

Прочитайте текст и выполните задания 17–20.

17-20

Культура может быть интерпретирована как сложноорганизованная система надбиологических программ человеческой жизнедеятельности (деятельности, поведения и общения людей). Эти программы представлены многообразием знаний, предписаний, норм, навыков, идеалов, образцов деятельности и поведения, идей, верований, целей, ценностных ориентаций и т.д. В своей совокупности и исторической динамике они образуют накапливаемый и постоянно развивающийся социальный опыт.

Таким образом, наряду с генетическим кодом, который закрепляет и передаёт от поколения к поколению биологические программы, у человека существует ещё одна кодирующая система, передающая от человека к человеку, от поколения к поколению надбиологические программы, регулирующие социальную жизнь.

Этот сложный развивающийся массив регуляторов человеческой жизнедеятельности системно организован, и есть основания, обеспечивающие его системную целостность. Такими основаниями выступают фундаментальные жизненные смыслы и ценности. Их обозначают по-разному, называют концептами, категориями культуры, универсалиями культуры. К ним относятся фундаментальные базисные ценности и жизненные смыслы, составляющие содержание категорий «человек», «природа», «пространство», «время», «личность», «деятельность», «свобода», «справедливость», «истина», «красота», и т. д.

Человек усваивает их в процессе воспитания и социализации, через образцы поведения и деятельности, через включение в разные виды деятельности, через язык,

через транслируемые в культуре знания, которые он приобретает. Часто он не осознает всего содержания этих категорий, хотя и понимает и переживает их. Он имеет о них неявное знание. Если спросить человека, не занимающегося философией, на уровне его обыденного сознания, что такое справедливость, то, опираясь на конкретные примеры, он покажет, что есть справедливые и несправедливые поступки, но не сможет дать обобщающего определения справедливости.

(По В.С. Степину)

17. Как в тексте охарактеризовано неявное знание, которое может иметь человек? (Выпишите соответствующее предложение из текста.) Какие программы, по мнению автора, передают люди от поколения к поколению? (Укажите два вида программ). На каком уровне рассуждает человек, который опирается на конкретные примеры, но не может дать обобщающего определения?

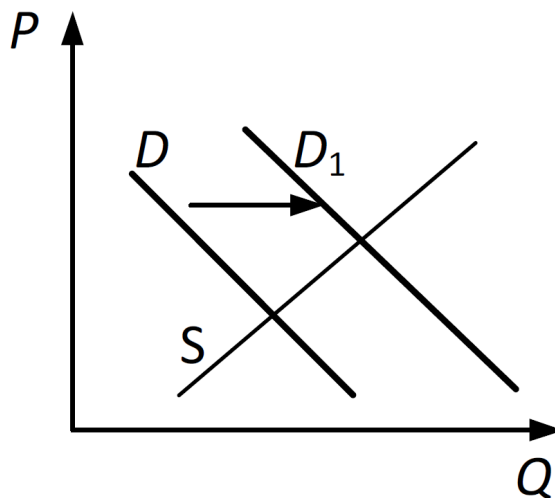
18. Автор пишет о роли социализации в обществе. Используя обществоведческие знания, объясните смысл понятия «социализация»
(Объяснение может быть дано в одном или нескольких распространённых предложениях.)

19. Используя обществоведческие знания и факты общественной жизни, проиллюстрируйте примерами три любые компонента, образующие социальный опыт, названные в тексте (всего три примера).
(В каждом случае сначала приведите пример, затем укажите основание возникновения права собственности. Каждый пример должен быть сформулирован развёрнуто.)

20. Используя обществоведческие знания, сформулируйте три суждения о роли школьных предметов (истории, обществознания, литературы и др.) в формировании духовных ценностей.
(Каждое суждение должно быть сформулировано как распространённое предложение.)

21

На графике изображено изменение ситуации на потребительском рынке бытовых холодильников и морозильников в стране Z. Кривая спроса переместилась из положения D в положение D₁ при неизменном предложении S. (На графике P – цена товара; Q – количество товара.)



Как изменилась равновесная цена?

Что могло вызвать изменение спроса?

Укажите любое одно обстоятельство (фактор) и объясните его влияние на спрос.

(Объяснение должно быть дано применительно к рынку, указанному в тексте задания.)

Как изменится предложение и равновесная цена на данном рынке, если при прочих равных условиях вырастут цены на аккумуляторы искусственного холода для бытовых холодильников и морозильников?

22

В стране Z преобладает сельское население. По данным переписи населения под одной крышей проживают бабушки и дедушки, родители и дети. Как правило, братья, вырастая, женятся и приводят своих невест под крышу родительского дома. Действующий президент в ходе своей избирательной кампании инициировал реформу образования под лозунгом «Каждая школа в сельской местности получит оборудование и свободный доступ в Интернет». В выборах президента Z могут участвовать только граждане, достигшие 18 лет, грамотные и имеющие доходы не ниже определённого уровня, причём один голос городского жителя приравнивается к трём голосам жителей села. Граждане выбирают специальную коллегию выборщиков, которой и предстоит проголосовать за кандидатуру президента. Налогообложение в стране Z предусматривает рост налоговой ставки с ростом доходов гражданина. Какой признак патриархальной семьи описан в задании? Какое направление модернизации образования инициировал будущий президент государства Z? Какая система налогообложения установлена в государстве Z? Какие признаки / характеристики недемократических выборов иллюстрирует ситуация? (Приведите три признака / характеристики).

23

В Конституции Российской Федерации права и свободы человека закрепляются как значимая ценность. На основе положений Конституции Российской Федерации приведите три подтверждения этой характеристики.

*(Каждое подтверждение должно быть сформулировано как распространённое предложение с опорой на конкретное положение Конституции Российской Федерации. Обратите внимание на то, что правильное выполнение задания **не требует** указания в ответе номеров соответствующих статей Конституции РФ и дословного воспроизведения их содержания.)*

Представьте, что Вам необходимо подготовить доклад по определённой теме. Выполните задания 24 и 25.

24-25

Вам необходимо подготовить доклад по теме «Налоговая система Российской Федерации».

24. Используя обществоведческие знания, составьте сложный план, позволяющий раскрыть по существу тему «Налоговая система Российской Федерации». Сложный план должен содержать не менее трёх непосредственно раскрывающих тему по существу пунктов, детализированных в подпунктах. *(Количество подпунктов каждого детализированного пункта должно быть не менее трёх, за исключением случаев, когда с точки зрения общественных наук возможны только два подпункта.)*

25. Используя обществоведческие знания, факты общественной жизни и личный социальный опыт, выполните задания, ответьте на вопрос. *(Обоснование может быть дано в одном или нескольких распространённых предложениях.)*

1) Обоснуйте необходимость государственного регулирования миграционных процессов в современном обществе. *(Обоснование должно быть дано с опорой на обществоведческие знания в нескольких связанных между собой распространённых предложениях, раскрывать причинно-следственные и(или) функциональные связи.)*

2) Какие основания предусмотрены законодательством Российской Федерации для приёма в российское гражданство в упрощённом порядке? *(Назовите три любых основания.)*

3) Для каждого из из указанных в пункте 2 оснований приведите по одному примеру, иллюстрирующему приём в российское гражданство в упрощённом порядке. *(Каждый пример должен быть сформулирован развёрнуто. В совокупности примеры должны иллюстрировать три различных основания.)*